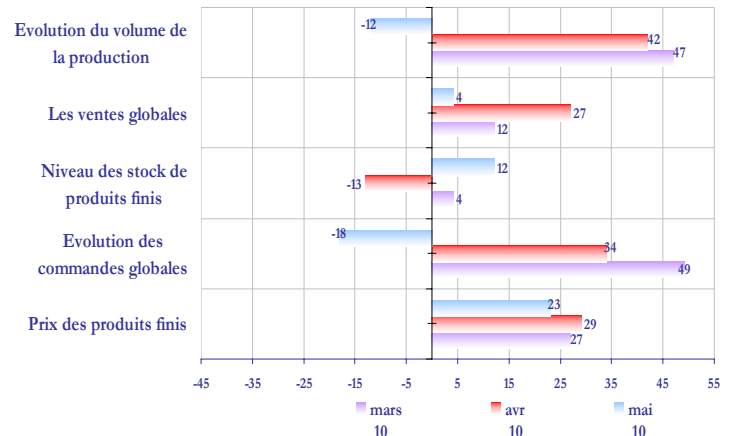


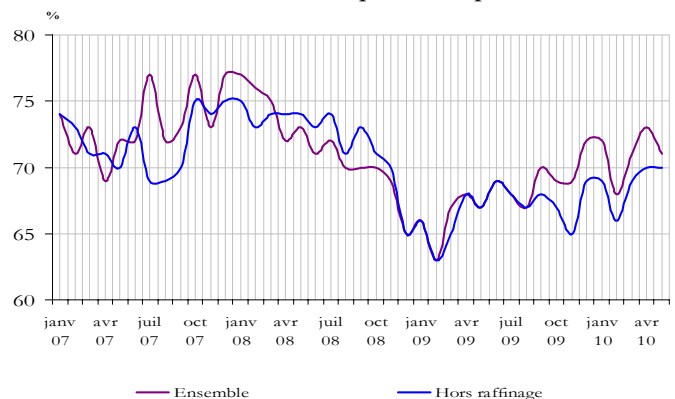
## Vue d'ensemble

- **La production industrielle** a connu une baisse en mai par rapport au mois précédent.
- **Les ventes globales** ont été dans l'ensemble orientées à la hausse, en liaison avec l'amélioration des ventes locales.
- **Les stocks de produits finis** sont estimés supérieurs à leur niveau habituel.
- **Les commandes globales** reçues ont baissé d'un mois à l'autre et le **niveau actuel des commandes** est jugé quasi normal.
- **Les prix des produits finis** ont globalement augmenté d'un mois à l'autre.
- **Le taux d'utilisation des capacités de production** a baissé de 2 points de pourcentage pour se situer à 71%. Hors raffinage, ce taux s'est établi à 70% pour le deuxième mois consécutif. Par branche, il a atteint 79% dans les industries électriques et électroniques, 73% dans les industries chimiques et parachimiques et les industries agro-alimentaires, 70% dans les industries du textile et du cuir et les industries mécaniques et métallurgiques.
- **Les perspectives d'évolution de l'activité** pour les trois prochains mois sont favorables dans l'ensemble des branches. Les professionnels anticipent une hausse des ventes locales et étrangères. Parallèlement, la hausse des prix des produits finis devrait se poursuivre.

Résultats de l'enquête BAM (soldes d'opinion en %)



Taux d'utilisation des capacités de production



Les résultats de l'enquête sont synthétisés sous la forme de soldes d'opinion représentant, pour un indicateur donné, la différence entre le pourcentage de réponses "Hausse" ou "Supérieur à la Normale" et le pourcentage de réponses "Baisse" ou "Inférieur à la Normale". A titre d'exemple, un solde d'opinion de 20 relatif à la production industrielle signifie que le pourcentage d'entreprises indiquant une amélioration de leur production est supérieur de 20 points à celui des entreprises indiquant une baisse. Il ne doit pas être interprété comme une augmentation de 20% de la production industrielle.

**Les opinions exprimées sont celles des industriels répondant à l'enquête et ne reflètent pas nécessairement le point de vue de Bank Al Maghrib.**

Taux de réponse : **82,4%** (nombre d'entreprises ayant répondu à l'enquête rapporté à la taille de l'échantillon).

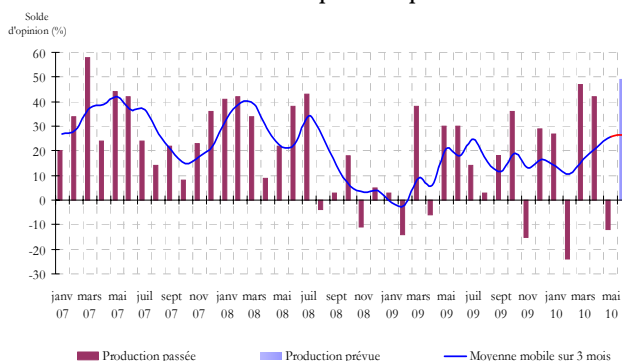
# Evolution de la production

## Evolution de la production

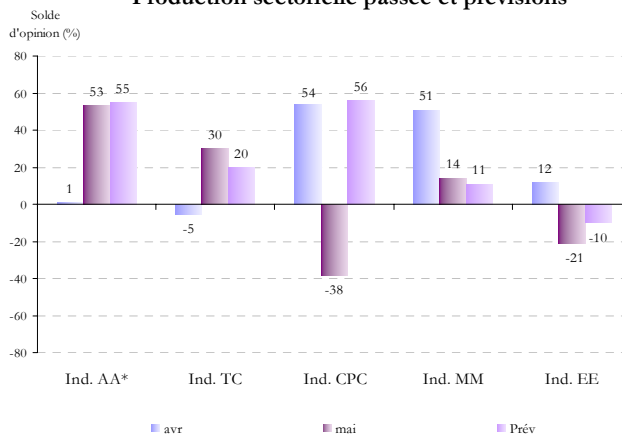
Selon les chefs d'entreprise enquêtés, la production industrielle a enregistré une baisse d'un mois à l'autre. En effet, 34% des réponses font ressortir un développement de l'activité contre 20% signalant une régression, soit un solde négatif de 12%. Pour les trois prochains mois, les industriels prévoient une amélioration de l'activité.

Les résultats révèlent un recul de l'activité des industries chimiques et parachimiques et des industries électriques et électroniques et une hausse dans les autres branches. A court terme, à l'exception des opérateurs des industries électriques et électroniques qui prévoient une baisse de la production, ceux des autres industries anticipent un développement de l'activité.

Production passée et prévisions



Production sectorielle passée et prévisions

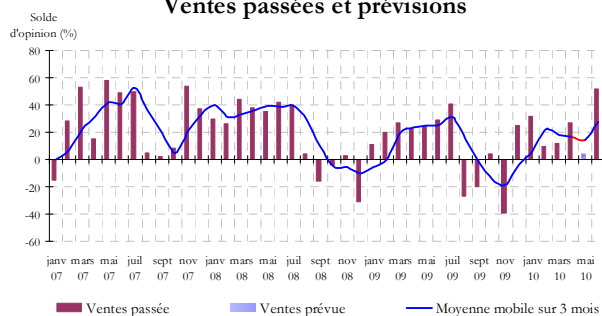


# Evolution des ventes

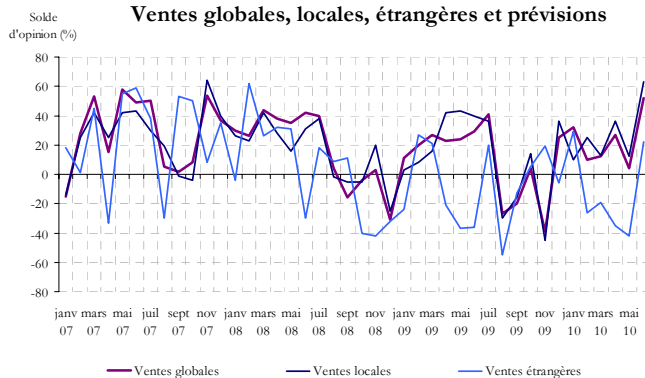
## Evolution des ventes

Les ventes globales ont été orientées à la hausse, en liaison avec l'amélioration des ventes locales. Pour les trois prochains mois, les industriels prévoient une progression aussi bien des ventes locales qu'étrangères.

Ventes passées et prévisions



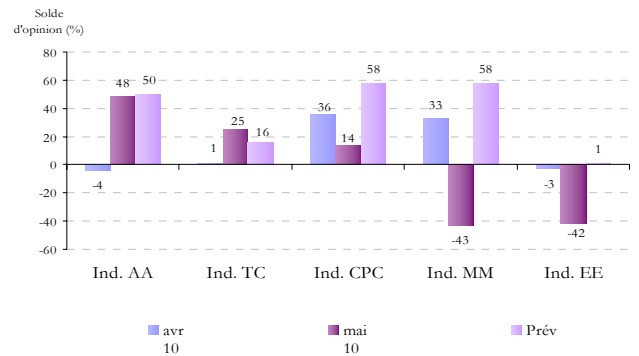
Ventes globales, locales, étrangères et prévisions



\* Ind. : Industries, AA : Agroalimentaires, TC : textile et cuir, CPC : chimiques et parachimiques, MM : mécaniques et métallurgiques, EE : électriques et électroniques

A l'exception des industries mécaniques et métallurgiques et des industries électriques et électroniques où un recul des ventes globales a été relevé, les autres branches ont enregistré une hausse. À court terme, les professionnels tablent sur une amélioration des ventes dans l'ensemble des branches, sauf dans les industries électriques et électroniques où une stabilité des ventes est prévue.

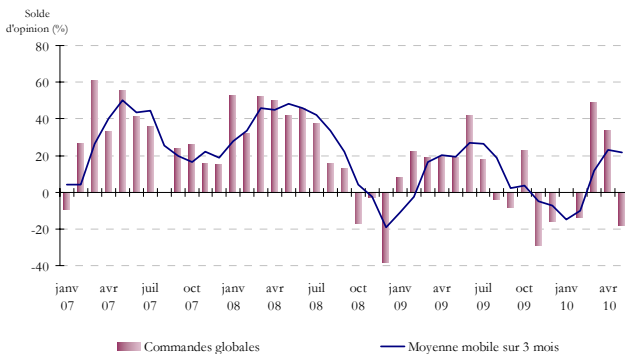
### Ventes sectorielles passées et prévisions



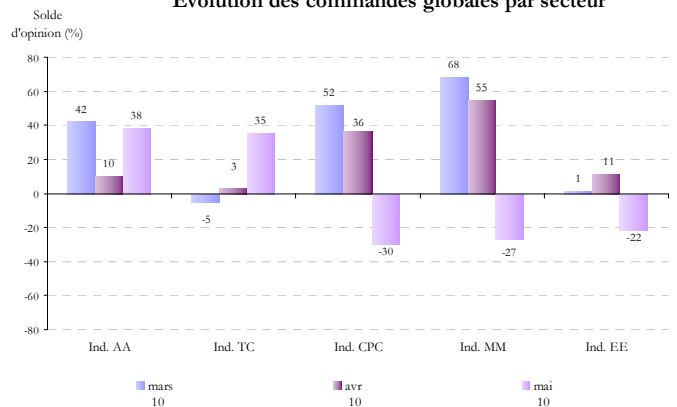
## Commandes reçues

Les nouvelles commandes ont reculé durant le mois de mai. Cette tendance recouvre une progression des commandes globales dans les industries agroalimentaires et les industries du textile et du cuir et un fléchissement dans les autres branches.

### Evolution des commandes globales



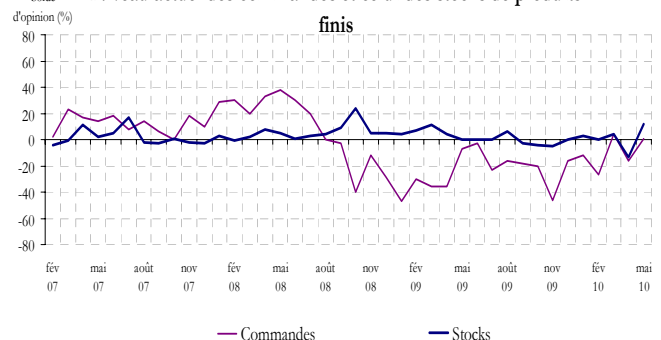
### Evolution des commandes globales par secteur



## Stock de produits finis

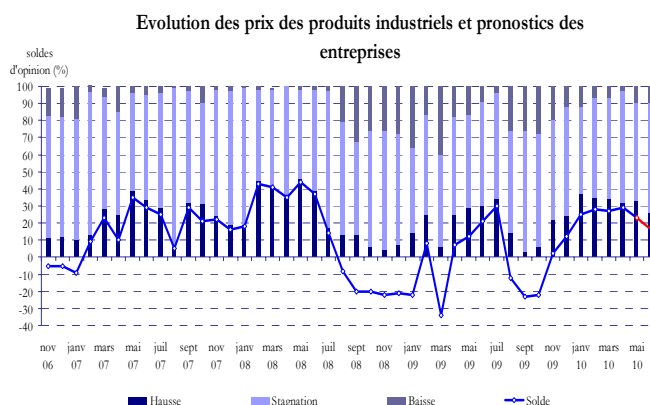
Les stocks de produits finis sont estimés supérieurs à leur niveau habituel. Quant au carnet des commandes, son niveau est jugé quasi normal.

### Niveau actuel des commandes et celui des stocks de produits finis

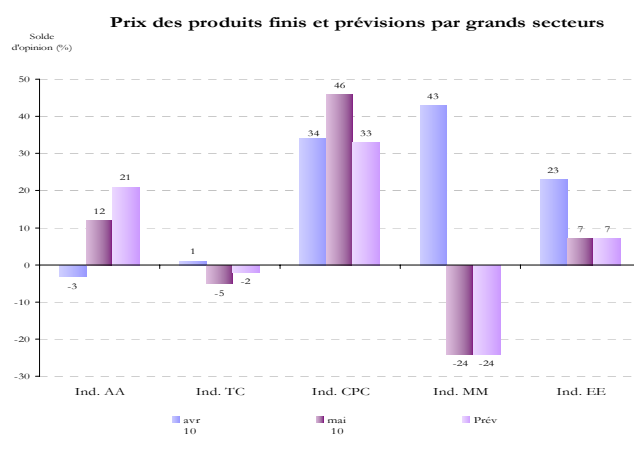


# Evolution des prix des produits finis

Les résultats de l'enquête indiquent une progression des prix des produits finis d'un mois à l'autre, avec un solde d'opinion de 23%. Pour les trois prochains mois, les industriels prévoient la poursuite de cette tendance avec un solde de 16%.



La hausse des prix des produits finis observée au niveau global recouvre un repli des prix dans les industries du textile et du cuir et les industries mécaniques et métallurgiques et une hausse dans les autres branches. A court terme, à l'exception des opérateurs des industries du textile et des opérateurs des industries mécaniques et métallurgiques qui anticipent respectivement une stabilité et une baisse des prix des produits finis, ceux des autres branches tablent sur une hausse des prix des produits finis.



## Note technique de l'enquête

L'enquête mensuelle de conjoncture industrielle de Bank Al-Maghrib qui a reçu le visa du Comité de Coordination des Etudes Statistiques (CO.CO.E.S) N° 19-07-06-03, est une enquête d'opinion menée auprès d'un échantillon représentatif comprenant 400 entreprises opérant dans le secteur industriel national. Son objectif est de disposer de données de qualité dans des délais courts permettant une évaluation de la conjoncture industrielle pour une bonne prise de décision. Lancé au début de chaque mois, le questionnaire de ladite enquête, essentiellement qualitatif, recueille les appréciations des chefs d'entreprises sur l'évolution de leur activité par rapport au mois précédent et par rapport au même mois de l'année précédente, ainsi que leurs anticipations quant à son évolution à court terme. Ces données synthétisées ne sont pas corrigées des variations saisonnières.

### Bank Al -Maghrib

277, Avenue Mohammed V - B.P. 445 - R a b a t - M a r o c

T é l . ( 2 1 2 ) 5 3 7 7 0 1 0 0 0 • F a x ( 2 1 2 ) 5 3 7 2 0 6 7 6 8

www.bkam.ma

Dépôt légal : 2007 / 0028